

臺中 漫漫地圖

用慢活的心 漫步臺中
探尋專屬此地的優雅風貌

指導單位 | **文化部**
MINISTRY OF CULTURE

主辦單位 | **臺中市政府文化局**

承辦單位 | **臺中市博物館與地方文化館轉譯中心**
(樂社生活文化有限公司)



官方網站



粉絲專頁

廣告



館舍資訊

01 臺中市美術家資料館

2001年開館，目標為蒐集、紀錄、整理及展示臺中在地美術家，以促使民眾深入認識臺中美術文化之美。2020年，為活化現有空間及線上藝術資源庫，將改造為「藝術體驗教室」及「繪本故事屋」等兒童藝術空間，成為海線地區兒童美術教育推廣基地。

開放時間：週二至週日，09:00-17:30
休館時間：週一、清明、端午、中秋及春節休館
館舍地址：臺中市清水區忠貞路21號
連絡電話：04-2627 4568



官方網站



02 臺中市中正紀念館

1981年落成，由大甲企業家何永所捐贈。為大甲區第一座現代化展演所，舉辦戲劇、講座、音樂等文化活動，提供民眾參觀及享受高水準的文化饗宴，陪伴著許多大甲人一起成長。近年積極將文化能量擴及全鎮，試圖以產業及文化概念進行文化館規劃。

開放時間：週一至週六，08:00-12:00，13:00-17:00
休館時間：週三、日休館
館舍地址：臺中市大甲區水源路190號
連絡電話：04-2686 3294



官方網站



03 摘星山莊

建清1871年，於1997年指定為縣定古蹟。近三千坪的園區，花木扶疏，處處雕梁畫棟，昔稱「無處不雕、無處不畫、無處不畫」，80年代被建築師公會選為「臺灣十大民宅之首」。園區亦提供台式美食、親子展演與文創藝品販售，是休憩之優質文化勝選。

開放時間：週三至週日，09:00-18:00
休館時間：週一、二休館 (17:30停止售票)
館舍地址：臺中市潭子區潭富路二段88號
連絡電話：04-2534 3859



官方網站



粉絲專頁



04 豐原漆藝館

成立於2002年，為臺灣首座以漆藝為主題的公立展館，主要為推廣與重新詮釋豐原漆藝之美。日治時代，由於日本人喜愛漆器，便在臺中廣植漆樹，且透過有計畫培養，造就不少漆工人才，且漆器工廠大部份集中豐原一帶，促使臺中漆器業的蓬勃發展。

開放時間：週二至週日，09:00-17:00
休館時間：週一及國定假日休館
館舍地址：臺中市豐原區南嵩里水源路1-1號
連絡電話：04-2513 0177



官方網站



粉絲專頁



05 臺灣民俗文物館

興建於1984年，全區分為民俗館與民藝館。民俗館為仿閩南式正身帶護龍的傳統四合院建築，訴說著早期常民生活樣態，並舉辦抓周、版畫等民俗活動。民藝館為商店街區，除了有好拍好喝的咖啡廳外，也有傳統製香、茶葉、蝶古巴手作及柑仔店等。

開放時間：週二至週日，09:00-17:00
休館時間：週一及除夕至初二休館
館舍地址：臺中市北屯區旅順路二段73號
連絡電話：04-2245 1310



官方網站



粉絲專頁



06 臺中市眷村文物館

2014年修建完成，前身為「北屯新村」，主要是軍方安置空軍校級以上的軍官及其眷屬宿舍；以保存臺中眷村文化與記憶出發，透過實質空間活化，連結現在市民生活與往昔眷村文化。除了規劃有展示外，還開設了飛冰葉室、方正谷眷村味餐館、柑仔店與大方理髮等。

開放時間：週二至週日，10:00-17:00
休館時間：週一休館
館舍地址：臺中市北屯區天祥街19號
連絡電話：04-2233 4073



粉絲專頁



07 臺中放送局

放送局於1935年起，為臺中地區重要的廣播基地，直到1998年因搬遷，自此從廣播退役。2002年登錄為歷史建築，以「放送」的分享、傳遞概念出發，透過「臺中放送季」、展覽、《放送誌》及雲端廣播系統 (1935 Radio)，推廣在地故事、五感生活與設計美學等。

開放時間：10:00-18:00
休館時間：週一(春節初一至初三，其他公告休館現場為準)
館舍地址：臺中市北屯區電台街1號
連絡電話：04-2220 3108



官方網站



粉絲專頁



08 宮原武熊宅邸

建造於1933年，是日籍眼科醫師宮原武熊的住宅別墅，二戰後由臺中市政府接收，曾作為市長公館、市議會招待所及職員宿舍。2016年起，由弘道老人福利基金會打造為「不老夢想125號」，以「不老夢想」、「銀髮就業」及「青銀共創」為發展營運核心。

開放時間：週一至週日07:00-20:00
不老食光/夢想職進商店：09:00-17:00
館舍地址：臺中市北區雙十路一段125號
連絡電話：04-2227 0125



官方網站



粉絲專頁



09 臺中文學館

1932年完工，原為日治時期警察宿舍；2016年整修後，設置為臺中文學館。臺中自日治時期即為臺灣文壇重心，為記錄臺中地區文學發展軌跡，彰顯在地文學家成就，規劃了常設展區、主題展區、兒童文學區、研習講堂、文學餐廳等。

開放時間：週二至週日，10:00-17:00
休館時間：週一及國定假日休館
館舍地址：臺中市西區樂群街38號
連絡電話：04-2224 0875



官方網站



10 臺中刑務所演武場(道禾六藝文化館)

興建於1937年，為當時司獄官警日常練武場所，屬本市僅存之演武場，建築歷史原貌保存完整，極具保存、再利用及研究價值。目前以發展「新六藝文化」為目標。館方規劃了豐富的文化體驗課程，有弓道、書法、茶道、劍道等，歡迎報名參加。

開放時間：週二至週日
傳習館 09:30-17:30 (週一休館)
心行館 09:30-18:00 (週一週日)
館舍地址：臺中市西區林森路33號
連絡電話：04-2375 9366



官方網站



粉絲專頁



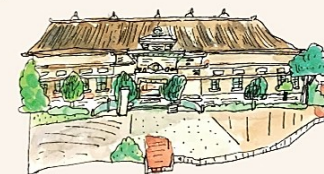
11 帝國製糖廠台中營業所

興建於1935年，前身為日本帝國製糖株式會社之臺中工廠，戰後改為「臺灣糖業公司臺中辦公處」，隨著國際糖價及臺灣產業結構變遷影響，於1990年代停產，2016年登錄為歷史建築。館舍以臺中產業故事為營運主軸，除了推出展覽外，還將文化寫入美食。

開放時間：週二至週日，10:00-18:00
休館時間：星期一公休
館舍地址：臺中市東區樂業路30號
連絡電話：04-2211 2898



官方網站



12 太平買菸場

興建於1955年，為公賣局向於農收購菸葉之場所。70年代起菸葉種植面積減少，遂於1994年裁撤太平買菸場，開置多年後經修復，於2018年風華再現。規劃有五大展區：菸葉演繹館區、陳庭詩紀念館區、在地藝文展示區、太平旅遊服務中心及戶外表演區。

開放時間：週二至週日，09:00-12:00，13:00-17:00
休館時間：週一、國定假日休館
館舍地址：臺中市太平區東平路464號
連絡電話：04-2279 0446



粉絲專頁



13 太平古農莊文物館

開館於2010年。莊主張友吉先生為讓大眾了解祖先的智慧，並將臺灣文化傳承下去，將畢生私藏古物無條件捐贈給太平區公所。文物館主體採三合院農宅式建築，主題包含神明廳、臥室、嫁妝嬰兒用品、廚灶、服飾、電器、農具、藥舖店與柑仔店等。

開放時間：週二至週日，09:00-12:00，13:00-17:00
休館時間：週一、國定假日休館
館舍地址：臺中市太平區光興路1266巷160號
連絡電話：04-2277 6400



粉絲專頁



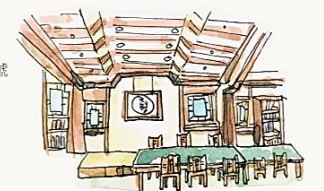
14 明道中學現代文學館

1999年設立，典藏相當豐富的當代作家文物、手稿與文物等。因著有《明道文藝》與進行「全球華文學生文學獎」的舉辦，具有堅強豐富的文學人脈及推廣實力，自成立以來即以藝文推廣資訊平臺及活動核心自許，推動閱讀、寫作及文藝欣賞風氣。

開放時間：週一至週五，08:00-17:00
休館時間：週六、日休館
館舍地址：臺中市烏日區仁德里中山路一段497號
連絡電話：04-2334 1381



官方網站



15 臺中市纖維工藝博物館

2019年開館，為臺灣首座結合纖維工藝與藝術發展的專題博物館，並以「纖維·時尚·線工藝」為發展主軸，朝兼具生活、文化、時尚、設計又講求環保的專業博物館發展。館內教育活動包含「新織玩藝」DIY課程、纖維學院課程、創織講堂等。

開放時間：週二至週日，09:00-17:00
休館時間：週一休館
館舍地址：臺中市大里區勝利二路1號
連絡電話：04-2486 006



官方網站



粉絲專頁



16 霧峰林家宮保第園區

由臺灣五大家族的霧峰林家所興建，現為國定古蹟。主要建築群有宮保第、大花廳與草庵等，為臺灣清代官宅代表。園區提供豐富導覽解說與文化藝術體驗活動，其中「夜探林宮保」活動，可化身一晚的古代仕紳，品茶賞樂，體驗林家的過往風雅。

開放時間：週一至週日，09:00-12:00，13:00-17:00
休館時間：無休館
館舍地址：臺中市霧峰區本堂里民生路26號
連絡電話：04-2331 7985



官方網站



粉絲專頁





臺中 慢慢地圖

用慢活的心 漫步臺中
樣樣身屬此地 的優雅風貌



編譯地圖 Google Map
指導單位 臺中市政府文化局
主辦單位 臺中市政府文化局
承辦單位 (Logo)
臺中市政府文化局